

Filip Šenk

Svatopluk Sládeček
A69
Alexandr Skalický
David Chmelař





Filip Šenk

čtyři rozhovory

Svatopluk Sládeček

A69

Alexandr Skalický

David Chmelař



Alexandr Skalický

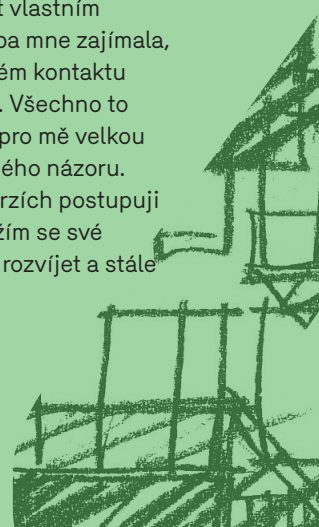
*1958

Pocházím z Náchoda. V Náchodě je stavební průmyslová škola. S působením této školy souvisí skutečnost, že zde bylo vždy několik projektových kanceláří a hodně projektantů. Když jsem studoval na fakultě architektury v Praze, vůbec jsem nepředpokládal, že bych se mohl vrátit do Náchoda a zde pracovat jako architekt. V regionu mi chyběli architekti, kteří by mě zaujali, a stavby, které by mě inspirovaly. Po dokončení školy jsme ale my, studenti z regionů, měli starosti spojené s hledáním zaměstnání. O rok dříve došlo ke zkrácení studia z šesti na pět let a souběžnému absolutoriu dvou ročníků studia. Vše tehdy bylo nastaveno „plánovitě“, a to včetně tabulkových stavů určujících počet pracovních pozic v projekcích. Nakonec jsem začal pracovat v Trutnově, v pobočce Stavoprojektu Hradec Králové. Tedy projektové

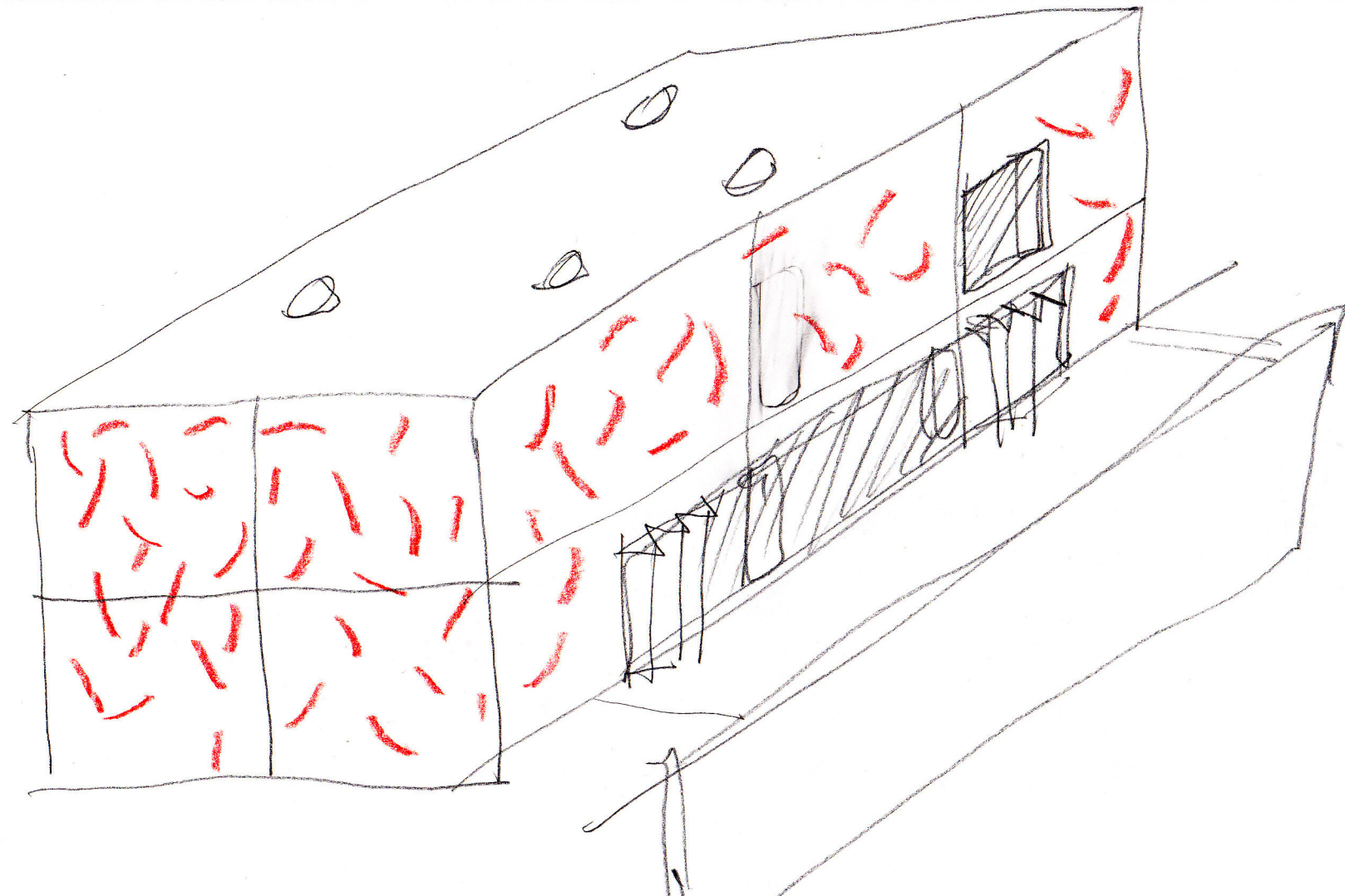


kanceláře s krajskou působností a zaměřením na občanskou vybavenost. Vzhledem k úrovni tehdejší architektonické produkce v kraji (jak se mi jevila očima čerstvého absolventa) jsem pracovní místo nepovažoval za příliš perspektivní. Řada mých spolužáků však dopadla mnohem hůře a vlivem okolností se musela vrátit zpět do měst, odkud pocházeli, a pracovat v projekcích spojených například s místními stavebními podniky, kde se žádná architektonická tvorba nepředpokládala. Trutnov není daleko od Náchoda. Vzhledem k možnostem doby bylo nutné dojíždět do práce hromadnou dopravou a stejným způsobem jezdit po jednotlivých zakázkách. Vše bylo časově velice náročné a únavné. Vydřel jsem tento režim dva roky a potom se vrátil do Náchoda, kde měl jednu z poboček Sportprojekt Praha. Z dnešního pohledu již nevnímám své začátky v Trutnově tak kriticky. Starší kolegové nás v té době brali opravdu jako začínající spolupracovníky a bylo možné se seznámit s „technickou stránkou“ projektování. Tedy v jakém měřítku navrhovat stavby, aby bylo možné návrh převést do prováděcí dokumentace, a jak udělat prováděcí dokumentaci, aby bylo možné dům vůbec postavit.

Architektura není jen vizuální stránka domu nebo technické kreslení výkresů. Nejcennější na architektuře je způsob, jak architekt uvažuje o zadání stavby, o prostředí, o konstrukci a také o „individuálním“ vzhledu domu. Taková komplexnost vytváří z návrhu důslednou koncepci a umožní v konečném výsledku přesvědčivé a původní řešení. Právě komplexní uvažování o architektuře a stavbách jsem se v regionu neměl kde naučit, protože jsem nemohl být v každodenním kontaktu s lidmi, kteří takového komplexního uvažování o architektuře byli schopní. Výhodou práce ve Sportprojektu bylo, že měl regionální pobočku v místě, kde jsem měl zázemí, a také ve skutečnosti, že jsem na projektech mohl pracovat zcela samostatně. Mohl jsem se proto již od svých počátků snažit uvažovat vlastním způsobem. S architektky, jejichž tvorba mne zajímala, jsem se snažil být alespoň v občasném kontaktu nebo s nimi písemně korespondovat. Všechno to byly velké osobnosti. Také proto má pro mě velkou hodnotu vytváření vlastního výtvarného názoru. Zakládám si na tom, že ve svých návrzích postupuji od projektu k projektu dál a dál, snažím se své uvažování o architektuře a prostředí rozvíjet a stále



v něm pokračovat. Nejdříve mě inspirovala japonská a později především holandská architektura. Dnes vnímám dům jako stavební strukturu s jednoduchým konstrukčním systémem, který snese případné uživatelské změny v průběhu času, a současně jako objekt s plynoucím prostorem a pocitem specifické atmosféry. Ke své nynější představě jsem se ale dopracoval postupně a hlavně až po roce 1990. Po změně společenského systému v roce 1990 již nemělo smysl se z Náchoda za prací stěhovat. Základní technické prostředky a pracovní podmínky se výrazně změnily. Bylo možné si prostě koupit auto nebo zřídit telefonní linku! To sice vypadá úsměvně, ale na tehdejší dobu se jednalo o velkou změnu, protože najednou nebylo problémem mít zakázky po celé republice a za investory a na stavby zajíždět. Nyní je situace opět jiná, protože jsou zde nové technologie a vše je díky internetu snadno dostupné.



Máte velký zájem o výtvarná umění? Proč jste nešel studovat architekturu na vysokou školu s uměleckým zaměřením?

O možnosti výhradně uměleckého zaměření jsem ani neuvažoval. Je to opět dáno tehdejšími podmínkami. Dnes mám dojem, že architektonické školy přijmou většinu zájemců o studium. Tehdy byla situace jiná. Na školy s uměleckým zaměřením bylo velmi obtížné se dostat. Ani přijímací zkoušky na Fakultu architektury ČVUT nebyly jednoduché. Na střední škole mi pedagogický poradce přímo rozmlouval, abych se hlásil na architekturu, radil, abych si vybral jinou školu. Chtěl jsem architekturu opravdu hodně dělat, proto jsem se přihlásil na ČVUT, kde byla pravděpodobnost přijetí na studium větší proti školám s uměleckým zaměřením.

Vztah umění a architektury má několik rovin. Je architektura umění?

Pro mě je architektura uměním. A rozvedl bych to následovně: pokud architektura je kreativní, pak je uměním. Pokud není kreativní, není uměním. Současně hraje velkou roli množství projektů,

na kterých ateliér pracuje. Pokud architekt vede velký projektový ateliér, je z velké části manažerem kanceláře a navrhování domů musí přenést z velké části na kolegy z kanceláře. Zaleží, do jaké míry architekt dokáže myšlenkově vést svou kancelář a zabránit jejímu názorovému ustrnutí.

Lze narazit i na rozlišení podle toho, zda kladou důraz na inženýrskou stránku, nebo na výtvarnou. To lze třeba doprovodit v zjednodušující nadsázce jako rozdíl mezi Normanem Fosterem a Zahou Hadid. Vnímáte to tak?

Ano, vnímám toto rozlišení. Záleží na zaměření a skutečnostech, které jsou pro jednotlivého architekta důležité více a které méně. Čím déle projektují, tím více zjišťují, že architekt by měl mít přehled o všem, co se týká projektu. Nemusí umět spočítat statiku. Nemusí vědět, kolik a kde má být přesně výztuže, ale stavební konstrukce jsou u domu „vidět“, a je tedy nutné s jejich vizuálním účinkem a rozměry počítat již v návrhu. Stejně tak potrubí vzduchotechniky. Co je na stavbě vidět, musí architekt zajímat. Projektanta samozřejmě musí zajímat i věci, které

vidět nejsou, ale ovlivňují stavební povolení nebo realizaci stavby.

První návrh domu se snažím promyslet komplexně a počítat i s technickými faktory projektu. Musím si také rozmyslet, jaké budou konstrukce. Nedělám návrhy domů tak, že bych udělal studii, a pak to předal projektantovi, který návrh a projekt nějak technicky vyřeší. Forma domu by zůstala stejná, ale z návrhu by se ztratila důslednost uvažování o celkovém zadání projektu a základní myšlenka, ze které vycházím. V průběhu projektu se mi někdy stane, že musím iniciovat určité technické řešení, které třeba někteří projektanti běžně nepoužívají, ale mně je známé. Pokud bych tohle neuměl, mohli by mi konstruktéři zásadně ovlivnit výsledné koncepční řešení stavby a návrh domu bych neměl zcela pod kontrolou.

Když už jsem zmínil konkrétní příklady. Spojuje oba pohledy Santiago Calatrava?

U něj ale narůstá dojem, že přehání. Hranice mezi produkcí a uměním je také v tom, umět si říci, co je důležité a jaké má člověk osobní ambice. Zaleží také na společenském prostředí,

v jakém projekty vznikají. Vnímám citlivě rozdíl mezi starší a mladší generací architektů. Když jsme jako architekti začínali, peníze měly omezenou hodnotu, protože ve společnosti byly i omezené možnosti, co si za peníze pořídit. Nyní žijeme v tržní společnosti. Tedy v době, kdy o hodnotách nerozhoduje ani trh daný tržním hospodářstvím, ani společenský systém, nýbrž schopnost jednotlivých lidí koupit si cokoli. A to cokoli znamená bohužel často opravdu cokoli.

Ještě k inženýrství. Vy máte zkušenost z ateliéru Tsunami, kde se dělala hodně inženýrská architektura.

Ano, to bylo tak, že po roce 1990 jsme zjistili, že Sportprojekt ve své organizaci a struktuře nám nenabízí velkou perspektivu do budoucna a že je zapotřebí založit vlastní projekci. Bylo to období, kdy se začaly domy podle mých návrhů skutečně stavět a kdy jsem mohl získané technické zkušenosti s realizací staveb uplatnit u dalších návrhů. Postupně se počet našich projektantů rozšířil a také představa zakládajících členů ateliéru o jeho další existenci se začala hodně rozcházet.

Postupně jsme se všichni dali různou cestou. Jinou stavební inženýři a jinou i my dva architekti. Potom jsem měl delší období, kdy jsem navrhl řadu projektů s Archteamem. To bylo dříve, než Archteam přesídlil do Brna. Zaměřili jsme se hlavně na domy pro bydlení nebo dělali architektonické soutěže. Kromě toho jsem pokračoval i v průběžně práci na vlastních projektech. Ale dá se říci, že pracovní tým, s kterým jsem začínal v roce 1990, i to, jaké bylo jeho složení, hodně ovlivnil skutečnost, že navrhuji jednoduché domy. Mé úvahy o prostředí zase nejvíce ovlivnil jednoduchý urbanistický návrh rekonstrukce centra, který jsem zpracoval v roce 2000 pro Náchod. Dopad návrhu v době jeho vzniku nebyl žádný, ale díky němu jsem získal velkou zkušenost s prací s větším celkem městského prostředí. Později jsem ji mohl využít při různých architektonických soutěžích. Od té doby hodně přemýšlím o tom, jak by navrhovaná stavba měla vytvářet okolní prostředí. Po letech, kdy se změnilo vedení městského úřadu v Náchodě, jsem mohl tuto koncepci oživit a podílet se na rozvoji městské struktury v Náchodě.

Jak by měla architektura reagovat na historické centrum malého města?

Já jsem svůj původní plán zase po letech aktualizoval, protože politická situace je příznivá a vstřícná pro celkovou vizi rozvoje města. Také proto, že jsem měl některé věci již rozmyšlené z dřívější doby a nebylo nutné na nich znova pracovat. Mohu třeba ovlivňovat územní plán. Drobné věci teď pro město dělám po dvaceti letech. Při návrhu nových staveb záleží na podobě historického města. Náchod má jen základní historickou strukturu města a to, co je na městě cenné, pochází z 30. let minulého století, tedy z období první republiky. Je zde také několik dílčích věcí, jako například neorenesanční radnice, secesní divadlo, kousek

hradeb nebo fragmenty historických budov. V takovém prostředí lze pracovat poměrně volně, ale je potřeba pochopit strukturu území a veřejných prostor, dodržovat měřítko prostředí a přiměřenou velikost staveb. Ve městě je zapotřebí formovat nově městské prostředí a současně být citlivý pro potřeby města. V sousedství historického středu města leží velké území bývalé továrny, lokalita je dnes celá určená k přestavbě. Myslím si ale, že ani v tomto prostoru nejde především o udělení velkého gesta. Spíše o pochopení potřeb místa a převedení jich do výtvarné koncepce. Silná věc vzniká spíše z tvůrčích pochybností a energie, kterou do ní vloží architekt.

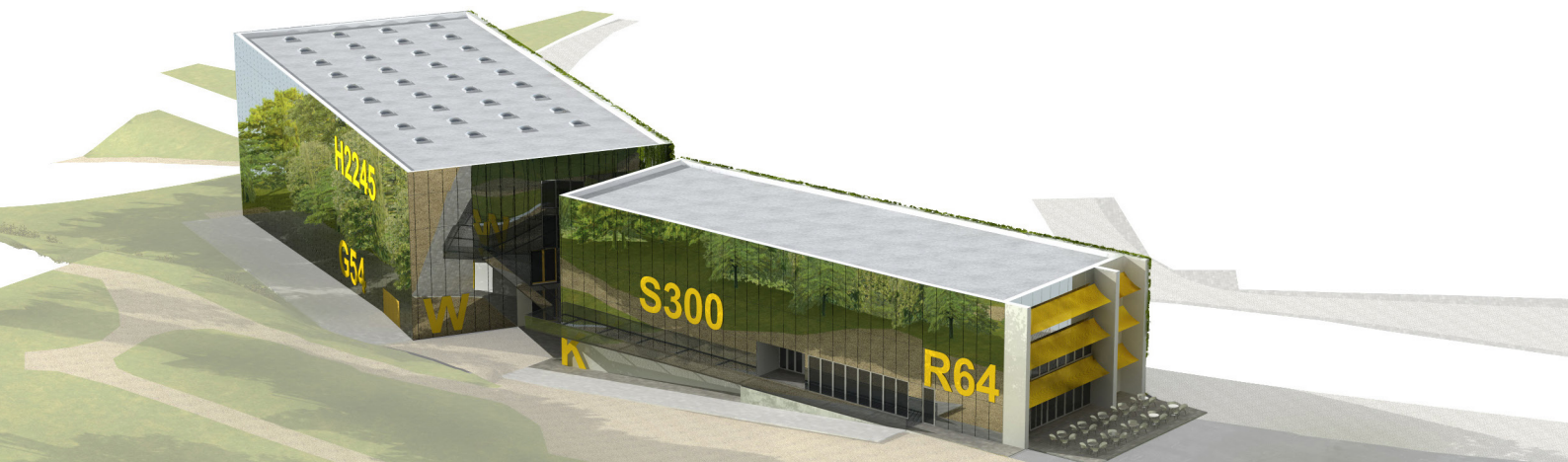
Můžete prosím upřesnit svůj pracovní postup?

Dříve jsem začínal navrhovat domy skicou od ruky. Současně s tím jsem měl představu o celku stavby. Celkový důraz v prvním návrhu byl založen hodně na formálním vzhledu stavby. Dnes mám již od začátku představu o konstrukcích a technických řešeních. Na návrhu tedy pracuji mnohem komplexněji než v době, kdy jsem začínal. Důležité je určitě umístění domu v prostředí a provozní uspořádání stavby, ale současně s tím mám trochu rozmyšlené konstrukce a základní materiály. Průběžně definuji skladby konstrukcí, skicuji různé perspektivy a řezy, abych si ověřil proporce domu. Nepracuji s fyzickými modely. Práci s modely mi nahrazuje velké množství perspektivních skic. Dříve jsem používal skicovací papír v rolích a domy skicoval v měřítku 1 : 100. Pro každou korekci návrhu bylo nutné návrh překreslit. Dnes používám jen skicovací papíry velikosti A4. Mají formát spíše poznámek a skicáře. Kreslím celek návrhu domu na počítači v CAD programu a na skicovacím papíru si ověřuji jen detaily menších částí. Také pro mě je důležité mít při navrhování domů

přestávky. Musím si návrh a stavbu promyslet. Vyhovuje mi, když mohu práci třeba na týden přerušit a vrátit se k práci na návrhu s čistou hlavou. V mezidobí dělám třeba jiný projekt. Obě věci se navzájem také mohou ovlivňovat. Důležité je pro mě umět si dobře rozvrhnout práci na projektech, aby práce na návrzích a projektech pokračovaly plynule.

Když kreslíte rukou, je to pro vás forma hledání nápadů?

Potřebuji kreslit rukou. Je to můj osobní projev. V počítači je práce odosobněná. Práce na počítači klade nároky na přesnost a dílčí opravy jsou zdouhavější. Způsob, jakým pracuji na projektech, a také sestava pracovních týmů vyžaduje dost velkou efektivitu práce a soustředění. V ruce je návrh velice rychlý a rychle si potřebné věci ověřím. Mohu také dobře porovnávat různé nakreslené varianty. Vytíštěné výkresy nebo skici na papíře mi dávají lepší přehled o projektu než jen obrazovka počítače. Návrh nebo projekt tak mohu lépe rozvíjet. Pokud je architektura založená na modulech nebo na pravoúhlých tvarech, je to něco jiného



a výhoda počítače je zřejmá. Když mají domy komplikované tvary, tah kresby rukou je nutný. Mně se osvědčila metoda navrhování domu na základě dílčích provozních bloků, z kterých celý dům vyskládám. Na školách architektury se vyučuje, že základem návrhu je dispoziční pavouk se vztahy jednotlivých místností. Tak nepracuji. Nejdříve musím přibližně stanovit systém nosných konstrukcí domu. Potom si sestavím provozní bloky z místností, které spolu souvisí. Z toho mi vyjdou tvary a objemy, s kterými pracuji, a stavbu sestavuji jako stavebníci. To je velice rychlý způsob navrhování, protože pracujete s určitými celky a máte přehled o celém domu. Bloky lze i v rámci domu různě přesouvat s ohledem na situaci stavby nebo vnitřní provoz domu. Po „sestavení domu“ lze snadno dopracovávat podrobnosti budovy nebo korigovat návrh.

Při práci s moduly řešíte i světlo a prostor?

Prostor ano. Snažím se střídat prostory, aby byly při procházení stavbou různé. Menší s většími, uzavřené prostory s otevřenými. Chci, aby mé interiéry obsahovaly pocit změny, aby

stavby nebyly monotónní a v mých budovách se vše neodvíjelo jen od použitých materiálů a provedení. Jde mi o určitý pocit z vnitřního prostředí. To souvisí také se světlem, jak jsou prostory osvětlené. Používám rád horní světlo v místech, kde se dá méně očekávat, ale se světlem se dá pracovat i jinak. Například dům v Mořině má posuvné barevné žaluzie. Když se žaluzie zavřou, vzniká v interiéru červený stín. Stín se mění podle polohy slunce nebo velikosti zavření okenice. Stejně tak, když se uvnitř v domě rozsvítí elektrická světla. Žaluzie vyvolávají pocit emocí, které může různé světlo zdůraznit.

Jak je pro vás důležitá v architektuře barva?

Když jsem byl mladý, hodně jsem kreslil a pracoval i s barvami. Dnes pro mě není problém kombinovat barvy. Někdy ale pracuji s barvou, protože jsem limitován množstvím investičních prostředků a nemohu třeba použít náročnější materiály. Je to tak u haly v Dobrouči, kde byl velmi napjatý rozpočet a finanční prostředky omezené. Barva byla jednou z možností, jak navrhnout výrazný interiér. Použili jsme typový

plášť a jednoduchou konstrukci, aby bylo provedení co nejlevnější. Výrazových prostředků potom již nebylo mnoho dispozicí.

Zdá se z vaší architektury, že rád používáte základní tvary.

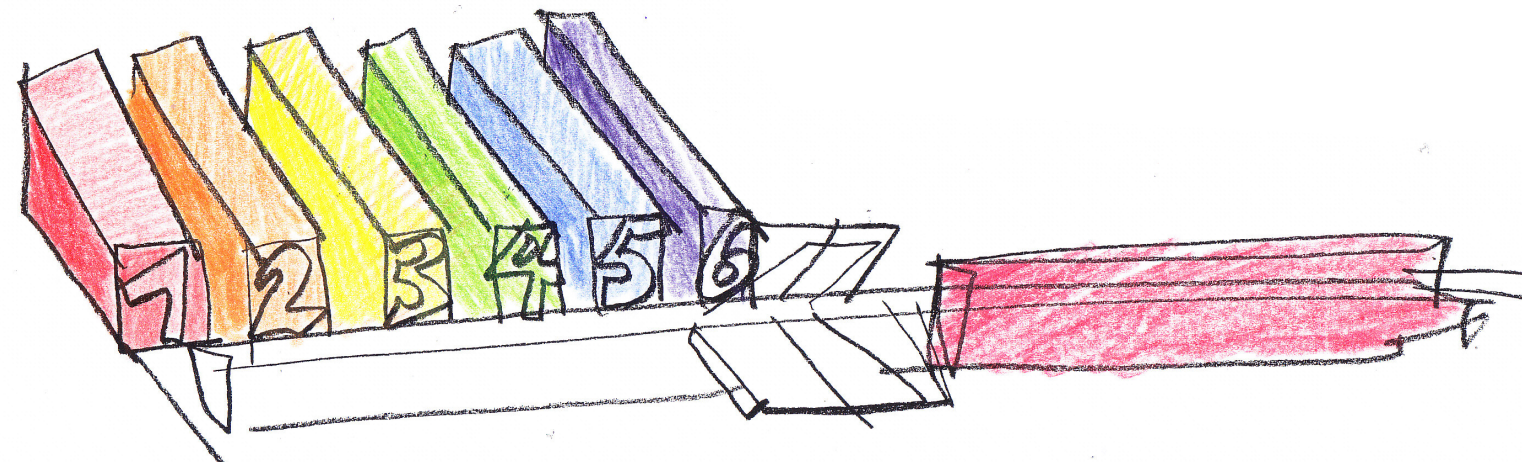
Základní tvary souvisí s penězi, které mívám většinou na stavby k dispozici. Pracuji pro stavebníky s daným rozpočtem a musím s jejich penězi vyjít. Kdybych navrhl stavbu s překročeným rozpočtem, něco by bylo nutné v průběhu stavby vynechat nebo by u stavby docházelo k různé improvizaci s materiály a konstrukcemi. Moje domy jsou jednoduché, protože moje návrhy musí vycházet z uvedené skutečnosti. Sedlové střechy nijak nepreferuji, v jejich případě musím vycházet ze stavebních regulativů v území.

Tvarově pestrý dům vás láká?

Vlastně ani sám nevím. Postupně dělám projekty stále jednodušší. Asi to souvisí s tím, že se snažím omezit počet různých konstrukcí a materiálů, které v konkrétním domě použiji. Také mi jde o určitou hutnost a jednodušší výrazu. Nerad bych sklouzl do formy, kdy budova moje domy neurčitě a výrazově „tekuté“.

Máte vy sám oblíbený materiál?

Mám rád pohledový beton, ale ve větší míře jsem se k němu ve svých projektech nedostal. Více mi vyhovují materiály, které umějí stárnout a nedegradují. Svým materiálem mi vyhovují také halové konstrukce, které bych rád převedl do menšího měřítka méně rozsáhlých staveb.



Nakolik se zabýváte kvalitou místa?

Místo je pro mě důležité. Snažím se zjistit si nějaké podklady ještě předtím, než zajedu na stavební pozemek. Dívám se na mapy, vyhledám si stavební parcelu a na místo už jedu většinou s určitou představou, jak by dům mohl vypadat. Na místě svou představu ověřuji a probírám s investorem. Rád bych, aby moje domy působily tak, jako by byly na svém místě od nepaměti.

Zmiňme v této souvislosti například pivovar v Broumově, kde jste uvažoval o zelené fasádě.

V Broumově jsem uvažoval o tom, do jaké míry je efektivní původní stavbu ponechat a nově využívat. Zdálo se mi, že má místo bývalého pivovaru velké možnosti, ale že je nutné původní stavbu přehodnotit. Můj návrh vychází z prostředí mezi parkem a historickým středem města. Chtěl jsem odlišit průčelí do parku a od průčelí do města a současně je výtvarně spojit. Na popínavé zeleni mi vyhovuje, že je to levný, vtipný a výtvarně výrazný prvek. Tím, že jsem navrhl v Broumově novou stavbu místo původní, vložil jsem do území zcela

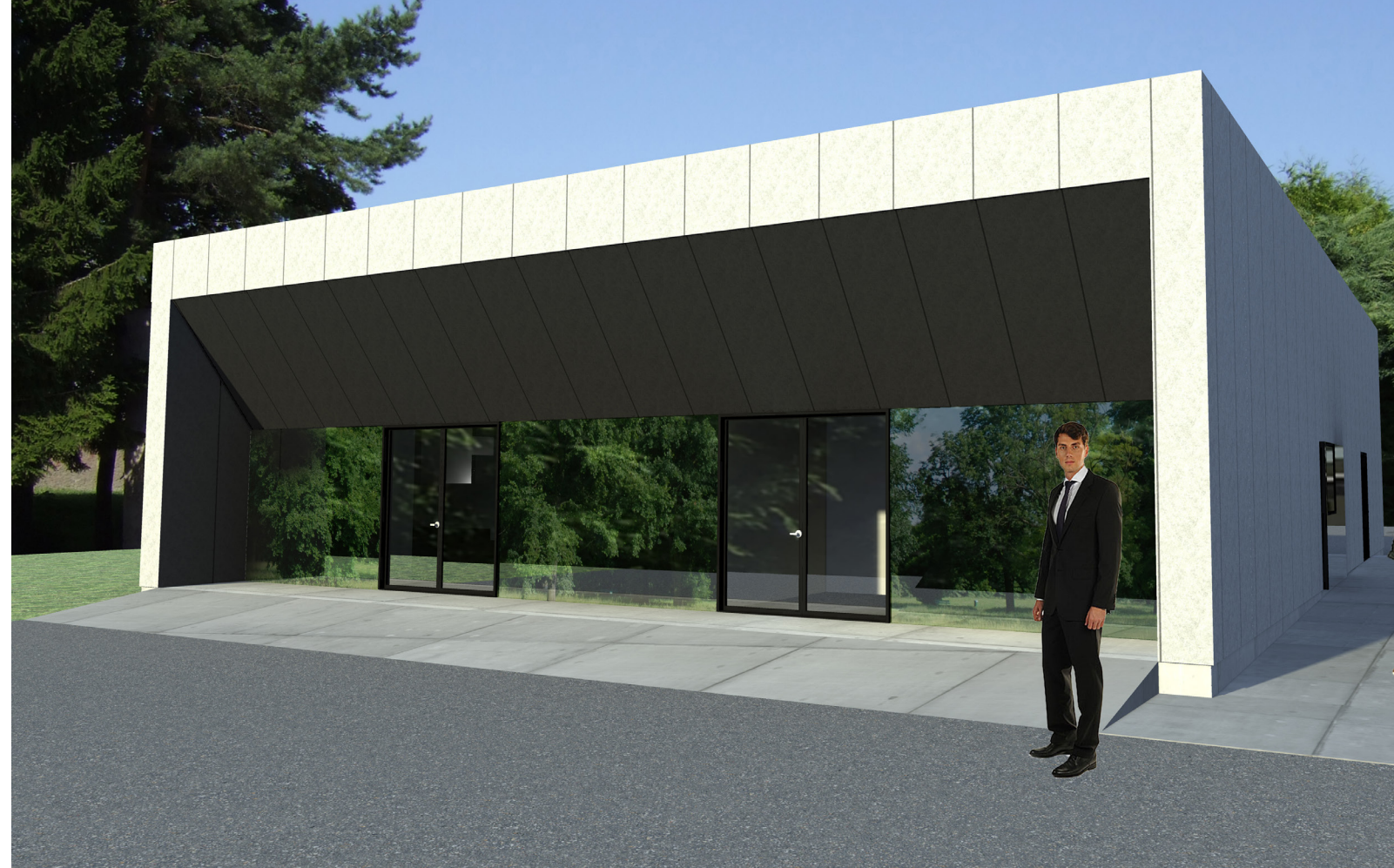
nový prvek a zcela nové měřítko. Kombinoval jsem popínavou zeleň se zrcadly odrážejícími stromy v parku. Výsledkem měl být nový objekt vytvářející přechod mezi městem a parkem.

Zajímá vás historie architektury? Je to pro vás inspirace?

Historie pro mě není tak důležitá. Když jsem byl mladší, hodně jsem cestoval. Zkoumal jsem spíše atmosféru místa a staveb. Rád si ověřuji ve skutečném prostředí proporce svých návrhů v případě, že moje návrhy mají méně obvyklé měřítko nebo proporce. Protože vizualizace návrhů domů děláme s kolegy až na samý závěr projektových prací, skutečné prostředí je pro mne určitou pomůckou při práci na návrhu. Nyní když navštěvuji různé stavby, zajímají mě spíše technické detaily a provedení. Proto mne zajímají více domy současné.

Jsou v Náchodě nějaká specifika? Máte například pocit, že je třeba navázat na místní významné stavby?

V Náchodě stavěl například Janák, Novotný nebo Machoň a řada dalších významných architektů.



Hodnotných staveb je ve městě dost. Určitě, právě tyto domy byly pro mě výzvou navrhovat architekturu na určitém standardu. Jako studenti fakulty architektury jsme mluvili hodně právě o domech z 30. let a věřili, že kvalitě architektury té doby je možné se přiblížit. Architektura z 30. let byla základní východisko, ze kterého jsem vyšel ve své práci.

Jsou pro vás symetrie a harmonie důležité součástí architektury?

Přemyslím o návrhu tak, aby dům měl „duši“. Aby věci k sobě ladily jejich vnitřní podstatou. Snažím se vyhmátnout podstatu řešení stavby a tu držet v návrhu i v projektu. V souladu celku je myslím pro mě to „harmonické“. Symetrie mě příliš nezajímá. Myslím, že jako princip již pro dnešní dobu není příliš důležitá. Ale je možné se k ní dostat zpětně v důsledku analýzy prostředí. Příroznější pro mě jsou domy s prvky asymetrie, které podle mého názoru více odpovídají neformální představě o dnešním světě.

Dá se harmonie spojit ještě se symetrií?

Řekl bych, že je potřeba, aby domy obsahovaly určitou lehkost a velkorysost danou základním návrhem stavby. Pokud se architekt snaží vnést do návrhu hodně formálních výtvarných prvků, může stavba působit ve výsledku příliš schematicky. Pro mě je důležité, aby stavba působila uceleně a přesvědčivě. Není pro mě podstatné, zda je stavba symetrická nebo jen výtvarně harmonická. Zajímá mě celková rovnováha stavby. Rovnováha mezi vnějším prostředím, interiérem, konstrukcemi a výtvarným výrazem budovy.



Mluvíme v abstraktní rovině. Proč tedy nejít k jádru věci. Co je smyslem architektury?

Myslím si, že smyslem architektury je vytvářet důstojné prostředí. Zdá se mi, že v jakém žije člověk prostředí, to si s sebou nese celý další život. Pokud se lidé seznámí s prostředím, které je vyrovnané a hodnotné, již jim ten pocit zůstane a budou stejné prostředí vyžadovat také jinde. Prostor by měl být velkorysý, aby dávalo lidem pocit svobody a nepůsobilo tísnivě.

Rád bych se ještě zeptal na vaše zkušenosti se vztahem centra a periferie?

Z hlediska architektury periferie dnes jako by nebyla. Každý architekt si musí nastavit laťku architektury sám a za její úroveň si odpovídá. Dnes se veřejný prostor a informace přesouvají na internet. Informace jsou tedy dostupné kdykoliv, kdekoliv a komukoliv. Je snadné sledovat mezinárodní architektonické dění a současně názory na architektonickou tvorbu. Region je dneska nic z hlediska, že vše je globální. Skutečný rozdíl je ale v osobních kontaktech, protože právě ty region výrazně omezují proti situaci v centru. V regionu si

můžete získat výrazně méně kontaktů s lidmi, kteří mají podobný názor. Proto je obtížné najít lidi, s kterými můžete dlouhodobě pracovat společně na projektech. V regionu je také mnohem méně příležitostí všeobecně a ve všech směrech.

Nehrozí v současné době, že se architektura bude dělat – někdy třeba už dělá – tak, aby jen dobře vypadala na internetu?

Připadá mi, že se dnes hodně architektura hodnotí podle toho, kolik stála stavba peněz. Pokud byla stavba drahá, hodnotí se tak, že je lepší než stavba, která byla levná a kreativnější. Souvisí to především se skutečností, že publikované a „efektní“ stavby mohou přinést další zakázky.

Je česká architektura periferií Evropy?

Myslím si, že když nemá mít architektura prvky provinčnosti, musí si architekti a stavebníci dobře uvědomovat hodnotu původní tvorby a samostatného uvažování. Byl jsem jedním z autorů vítězného návrhu divadla Na Orlí v Brně. Od soutěže k realizaci projekt postupoval

velmi pomalu a s přestávkami. Pracoval jsem na návrhu až po dokumentaci k územnímu řízení. Mám dodnes vlastnoručně v měřítku nakreslené skici, podle kterých se vyneseny výkresy dokumentace. Projekt jsem v té době celý koordinoval a k dokumentaci jsem napsal také zprávu, která definuje architekturu domu i interiéru. V té zprávě jsem byl uveden jako autor. Později po přerušení projektu jsem se již zabýval výhradně vlastními projekty, ale z realizace stavby divadla je zřejmé, že koncepce interiéru zůstala od doby přerušeného územního řízení stejná. Proto si myslím, že jsem na rozdíl od skutečnosti publikované v odborném tisku autorem stavby. Jaké architektury a uvažování myslíte, že je tohle vizitka?

Lze jednoduše shrnout, co se děje v České republice?

V dnešní době hospodářského útlumu mají architekti omezené možnosti realizovat stavby a také množství budov, které jsou dokončovány, je výrazně menší, než tomu bylo dřív. Řekl bych, že v současnosti je méně výrazných staveb. Můj celkový dojem je, jako by nyní v architektuře již

o nic nešlo. Jako by architektura neměla žádné významné téma.

Neexistuje architekt, který by se vyčlenil – výrazná samostatná postava?

Je dost těžké správně číst a hodnotit současnost a skutečná kvalita se snadněji prokáže až s odstupem v širších souvislostech. Vše se tedy u nás děje s určitým zpožděním. Architektů je nyní také výrazně více, než tomu bylo v dřívější době. S tím souvisí i menší počet výrazných realizací předních architektů. V dnešní době je možné pracovat na základě individuální koncepce, která je součástí ne místního, ale globálního proudu, a tak zdánlivě nezapadat do českého prostředí. V Česku určitě výrazní architekti jsou.

Existuje podle vás ještě nějaké architektonické centrum?

Centrum je prostředí, kde je myšlenková základna a zdroj podnětů. Není to otázka peněz na stavění. Když se někde hodně staví, třeba v Číně nebo na Arabském poloostrově, neznamená to, že by peníze vynaložené

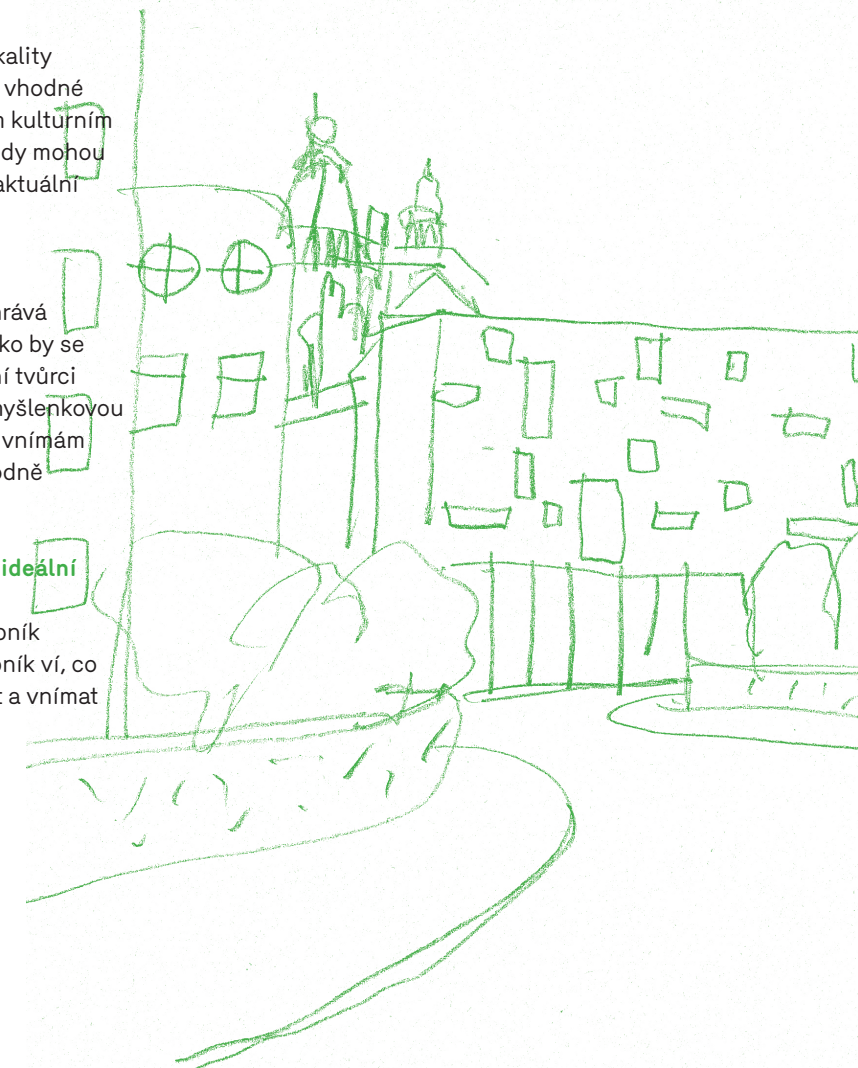
na velké množství staveb udělaly z lokality architektonické centrum. Je třeba mít vhodné duchovní prostředí se specifikovaným kulturním nadhledem. Architektonická centra tedy mohou být různě lokalizovaná s ohledem na aktuální stav a kulturní myšlenkové prostředí.

A vidíte takové místo dnes?

Přijde mi, že dnešní doba příliš nenahrává velkým a novátorským myšlenkám. Jako by se globální společnost měnila a současní tvůrci neměli čas na nic jiného, než jen na myšlenkovou recyklaci již známých podnětů. Spíše vnímám globální prostor jako celek a v něm hodně individuálních koncepcí.

A poslední otázka. Jaká by pro vás byla ideální zakázka?

Pro mě je ideální zakázka, když stavebník dobře umí zadat stavbu. Pokud stavebník ví, co od architekta očekává. Potřebuji vidět a vnímat důvěru stavebníka.



Publikace je vydána v rámci projektu
Architektura mimo centra, reg. č. CZ.1.07/2.4.00/31.0021,
který je spolufinancován Evropským sociálním fondem
a státním rozpočtem České republiky.

text: Filip Šenk

jazyková redakce: Barbora Antonová

typo: Tereza Fantová

WWW.AA.TUL.CZ

WWW.EX-CENTRIC.EU



evropský
sociální
fond v ČR



EVROPSKÁ UNIE



MINISTERSTVO ŠKOLSTVÍ,
MLÁDEŽE A TĚLOVÝCHOVY



OP Vzdělávání
pro konkurenceschopnost

INVESTICE DO ROZVOJE VZDĚLÁVÁNÍ



TECHNICKÁ UNIVERZITA V LIBERCI
Fakulta umění a architektury



Kamil Mrva
a r c h i t e c t s

knesl + kynčl architekti

SPEV